



# GYORS ÜZEMBE HELYEZÉSI ÚTMUTATÓ








**GYORS ÜZEMBE  
HELYEZÉSI ÚTMUTATÓ**

# Megjegyzések és „Vigyelmeztetés” jelzések

 **MEGJEGYZÉS:** A MEGJEGYZÉSEK a számítógép biztonságosabb és hatékonyabb használatát elősegítő fontos tudnivalókat tartalmazzák.

 **FIGYELMEZTETÉS:** A „FIGYELMEZTETÉS” jelzés hardver-meghibásodás vagy adatvesztés potenciális lehetőségére hívja fel a figyelmet, egyben közli a probléma elkerülésének módját.

---

**A jelen dokumentumban tartalmazott információk előzetes értesítés nélkül módosíthatók.**

**© 2009 Dell Inc. Minden jog fenntartva.**

A Dell Inc. írásos engedélye nélkül szigorúan tilos a dokumentumot bármiféle módon sokszorosítani.

A szövegben használt védjegyek: A *Dell*, a *DELL* embléma és a *YOURS IS HERE* a Dell Inc. védjegyei; Az *Ubuntu* és az *Ubuntu* embléma a Canonical Ltd. bejegyzett védjegyei.

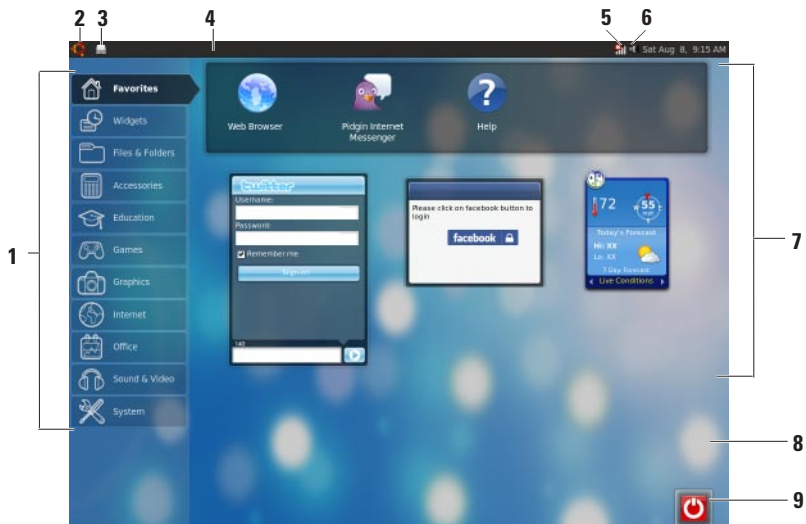
A dokumentumban egyéb védjegyek és védett nevek is szerepelhetnek, amelyek a védjegyet vagy nevet bejegyeztető cégre, valamint annak termékeire vonatkoznak. A Dell Inc. elhárít minden, a sajátján kívüli védjegyekkel és márkanévvel kapcsolatban benyújtott tulajdonjogi keresetet.




# Tartalomjegyzék

<b>Az Ubuntu Netbook asztról . . . . .</b>	<b>4</b>
Főmenü . . . . .	6
<b>Az Ubuntu használatba vétele . . . . .</b>	<b>9</b>
Csatlakoztatás az internetre . . . . .	9
Az Internet böngészése . . . . .	10
Azonnali Üzenetküldés . . . . .	13
Böngészés a fájlok és a mappák között . . . . .	13
Adatátvitel . . . . .	18
A rendszerbeállítások elvégzése . . . . .	19
Átváltás a klasszikus asztal üzemmódba . . . . .	21
Alapvető Ubuntu gyorsbillentyűk . . . . .	23
<b>Az operációs rendszer újratelepítése . . . . .</b>	<b>24</b>

# Az Ubuntu Netbook asztalról

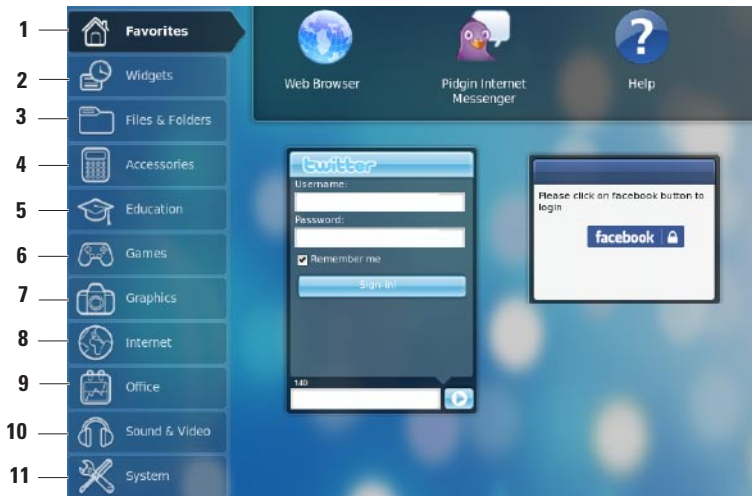
Az Ubuntu Netbook asztal indul el, amikor a számítógépet elindítja.




- 1 Főmenü** — Elérést biztosít a számítógépén lévő alkalmazásokhoz és beállításokhoz. Kattintson a kívánt kategóriára, hogy láthassa a rendelkezésre álló alkalmazásokat és beállításokat. Bővebb információért lásd: „Főmenü”, 6. oldal.
-  **Honlap ikon** — Kattintson rá, hogy minimalizálja az összes nyitott ablakot és hogy megjelenítse a főmenüt.
- 3 Alkalmazás ikon futtatása** — Minden alkalmazást egy ikon képvisel az ablakrészen. Kattintson rá a futó alkalmazásra, hogy az előtérbe hozza.
- 4 Panel** — Gyors hozzáférést biztosít a számítógépén lévő futó alkalmazásokhoz és segédprogramhoz.
-  **Hálózati állapotjelző** — Jelzi, hogy vezetékes vagy vezeték nélküli hálózathoz csatlakoztunk-e. Kattintson, ha látni akarja a rendelkezésre álló vezeték nélküli hálózatok listáját. Ha vezeték nélküli hálózatra csatlakozik, a jelző a jelerősséget jelező sávsortozatot jelenít meg.
-  **Kötet ikon** — Kattintson a kötet ikon beállításához, a hang elnémításához, vagy a kötetbeállítások megváltoztatásához. Igazítsa a csúszkát a hangerő növeléséhez vagy csökkentéséhez.
- 7 Alkalmazás ikonok** — Megjeleníti az egy adott kategóriában rendelkezésre álló alkalmazásokhoz tartozó ikonokat.
- 8 Asztal** — Kattintson a jobb gombbal az asztralra az asztal háttérének megváltoztatásához.
-  **Tápellátás ikon** — Kattintson rá a kijelentkezéshez vagy a számítógép leállításához.

## Főmenü

A főmenüben kategóriák találhatók a számítógépünkön lévő különféle alkalmazásokhoz és beállításokhoz.






- 1 Favorites (Kedvencek)** — Kijelzi kedvenc alkalmazásait. Ha hozzá akar adni egy alkalmazást a **Favorites** (Kedvencek) kategóriához, akkor kattintson a jobb gombbal az alkalmazásra és kattintson az **Add to Favorites** (Hozzáadás a kedvencekhez) pontra.
  -  Az Ubuntuval kapcsolatos további információkat lásd az Ubuntu Help Centert (Ubuntu Súlyközpont). A Help Centerhez (Súlyközpont) való hozzáféréshez kattintson a **Favorites** (Kedvencek) → **Help** (Súly) pontra.
- 2 Widgets (Céleszközök)** — Megjeleníti azokat az alkalmazásokat, amelyek lehetővé teszik a barátokkal való kapcsolattartást, a népszerű videók megtekintését és a legfrissebb időjárásjelentések lekérését.
- 3 Files & Folders (Fájlok és mappák)** — Lehetővé teszi a fájlok és mappák megtekintését, létrehozását és keresését.
- 4 Accessories (Kellékek)** — Kijelzi az olyan eszközöket, mint pl. a szövegszerkesztő, számológép, CD/DVD készítő, és így tovább.
- 5 Education (Oktatás)** — Kijelzi a számítógépünkön található oktatási alkalmazásokat.
- 6 Games (Játékok)** — Kijelzi a számítógépünkön található játékokat.
- 7 Graphics (Grafika)** — Kijelzi a fényképeket és videókat rögzítő, szerkesztő és továbbító alkalmazásokat.
- 8 Internet** — Kijelzi az alkalmazásokat, amelyeket az Internetre kapcsolódva használhatunk.

- 9 **Office** — Kijelzi a szövegszerkesztő, táblázatkezelő, és prezentációs alkalmazásokat.
- 10 **Sound & Video (Hang és video)** — Kijelzi az alkalmazásokat, amelyek lehetővé teszik, hogy filmeket nézzünk és zenét hallgassunk.
- 11 **System (Rendszer)** — Kijelzi azokat az alkalmazásokat, amelyek lehetővé teszik, hogy adminisztratív feladatokat végezzünk és megváltoztassuk a számítógépünk beállításait.

# Az Ubuntu használatba vétele

## Csatlakoztatás az internetre

### Vezeték nélküli hálózat üzembe helyezése

1. Kattintson a hálózati állapotjelző ikonra  az ablakrészen.
2. Válassza a **Wireless Networks** (Vezeték nélküli hálózatok) lehetőséget.
3. A beállítások elvégzéséhez kövesse a képernyőn megjelenő utasításokat.


### Vezetékes hálózat üzembe helyezése

Csatlakoztassuk a hálózati kábelt a számítógépünkön lévő hálózati csatlakozóra.

Bizonyos hálózati alkalmazásoknál szükség lehet az IP cím kézi konfigurálására.

IP címünk kézi konfigurálása:

1. Kattintson a **System** (Rendszer) pontra a főmenüben.
2. Kattintson a **Network Tools** (Hálózati eszközök) pontra az **Administration** (Adminisztráció) kategórián belül.
3. Vigye be az IP címet és a hálózati információt.

 **MEGJEGYZÉS:** Vegye fel a kapcsolatot az internetszolgáltatójával vagy a hálózat rendszergazdájával, hogy megtudja az IP címet és a hálózati információt.

## Az Internet böngészése

A web böngésző lehetővé teszi az Internet böngészését.

A web böngésző megnyitásához kattintson az **Internet** pontra a főmenüben, majd kattintson a web böngésző ikonjára.

## Füles böngészés

Több weboldalt is megnyithatunk ugyanabban a böngésző-ablakban.

Új fül megnyitása:

1. Nyissa meg a web böngészőt.
2. Kattintson a **File**→ **New Tab** (Fájl - Új fül) pontra vagy nyomja meg a <Ctrl><T> billentyűkombinációt.

Fül bezárásához kattintson a fülön lévő **X** gombra, vagy nyomja meg a <Ctrl><W> billentyűkombinációt.

Dell Support Home Page - Web Browser

File Edit View History Bookmarks Tools Help

http://support.dell.com/

United States Contact Us Live Chat Premier Login

Shop Support Community

Drivers and Downloads Product Support Support by Topic Order Support Warranty Information View All

My Account My Order Status

## Welcome to Dell Support

Support Options

- Support Home Page

Drivers and Downloads

- Drivers Home
- Drivers Help
- Dell Supported Operating Systems
- Technical Subscriptions
- Monitor Drivers
- Dell Certified Drivers

Product Support

- Troubleshooting
- Manuals
- System Configuration
- Enterprise Resource Center
- Interactive System Teardowns
- My Product List
- Support History & Status
- Customer Self Replaceable Parts
- Express Service Code Converter
- Recall Information

Support by Topic

Get started with Dell Support

View My History

Drivers & Downloads

Technical Support

Order Status

Customer Service

I'm looking for drivers and downloads.

I need to solve a technical problem.

I'd like to check the status of my order.

I have received my order.

Top Solutions

Hot Topics

Resolve lock-ups or freezes on Studio XPS 13

Additional Resources

Search for My Problem

Search Dell's extensive

Done

### Könyvjelzők

A webböngészőben könyvjelzőket hozhatunk létre, szervezhetünk és szerkeszthetünk.

Könyvjelző hozzáadása:

1. Nyissa meg a web böngészőt.
2. Könyvjelző kijelölése egy oldalhoz vagy fülcsoporthoz:
  - Kattintson a **Bookmarks** → **Bookmark This Page** (Könyvjelzők - Jelölje meg ezt az oldalt) pontra vagy nyomja meg a <Ctrl><D> billentyűkombinációt.
  - Kattintson a **Bookmarks** → **Bookmark All Tabs** (Könyvjelzők - Jelöljön meg minden fület) pontra.
3. Gépelje be a könyvjelző nevét.
4. A könyvjelző elmentéséhez válassza ki a mappát a legördülő menüből vagy hozzon létre egy új mappát.


5. Kattintson a **Done** (Kész) gombra.

A könyvjelzők rendezéséhez és szerkesztéséhez kattintson a **Bookmarks** (Könyvjelzők) → **Organize Bookmarks** (Könyvjelzők rendezése) lehetőségre.

### Könyvjelzők hozzáadása a Kedvencek kategóriához


A weboldalak könyvjelzőit hozzáadhatja a **Favorites** (Kedvencek) kategóriához a web böngészőből.

Ahhoz, hogy könyvjelzőket adhasson hozzá a **Favorites** (Kedvencek) kategóriához, nyissa meg a web böngészőt, és használja az alábbi módszerek valamelyikét:

- Kattintson a **Bookmarks** (Könyvjelzők) → **Bookmark in Launcher** (Könyvjelző az indítóban) lehetőségre.
- Nyomja meg a <Ctrl><Shift><D> billentyűkombinációt.
- Kattintson a  ikonra.

## Azonnali Üzenetküldés

A Pidgin üzenetküldő kliens lehetővé teszi, hogy egyszerre többféle instant üzenetküldő fiókot használjon.

Kattintson az **Internet** pontra a főmenüben, majd kattintson a Pidgin ikonra . A **Buddy List** (Haverlista) ablak megjelenik.

Ha a Pidgin alkalmazást az első alkalommal nyitja meg, az **Accounts** (Fiókok) párbeszédablak is megjelenik, és kéri, hogy adja meg a fiókatokat.

1. Kattintson az **Add** (Hozzáadás) lehetőségre az **Accounts** (Fiókok) párbeszédablakban.
2. Az **Add Account** (Fiók hozzáadása) ablakban adja meg a kívánt információt és kattintson az **Add** (Hozzáadás) pontra.
3. Kattintson a **Close** (Bezárás) lehetőségre az **Accounts** (Fiókok) párbeszédablakban.

## Böngészés a fájlok és a mappák között

A **Files & Folders** (Fájlok és mappák) kategória a főmenüben lehetővé teszi a fájlok és mappák megtekintését, létrehozását, szervezését és keresését.

### Új mappa létrehozása

Új mappa létrehozásához:

1. Kattintson a **Files & Folders** (Fájlok és mappák) pontra a főmenüben.
2. Álljon rá a kívánt mappára.
3. Kattintson a **File** → **Create Folder** (Fájl - Mappa létrehozása) pontra vagy kattintson a jobb gombbal, majd kattintson a **Create Folder** (Mappa létrehozása) lehetőségre.
4. Adjon nevet a mappának, majd nyomja meg az <Enter> gombot.

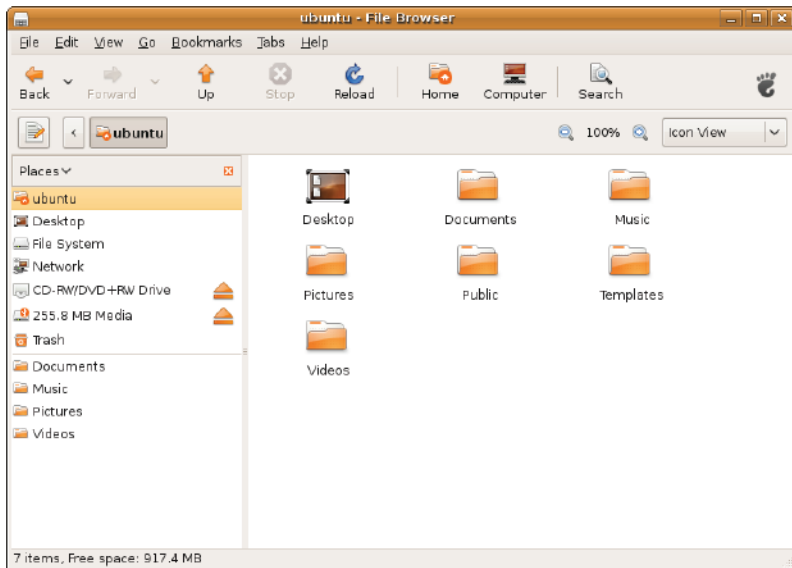
## Könyvjelzők hozzáadása

Könyvjelzőket hozhatunk létre a gyakran használt mappák eléréséhez.

Mappa megjelölése könyvjelzővel:

1. Menjen a kívánt mappára és nyissa meg.
2. kattintson a **Bookmarks**→ **Add Bookmark** (Könyvjelzők - Könyvjelző hozzáadása) pontra vagy nyomja meg a <Ctrl><D> billentyűkombinációt.  
A könyvjelző megjelenik a **Bookmarks** (Könyvjelzők) menüben.





## Képernyővédő tulajdonságainak beállítása

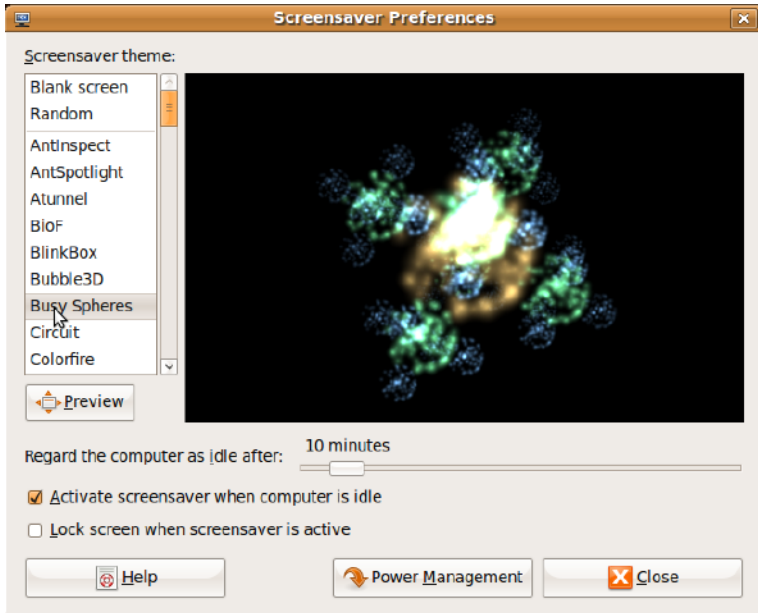
A képernyővédő beállításainak elvégzéséhez:

1. Kattintson a **System** (Rendszer) pontra a főmenüben.
2. Kattintson a **ScreenSaver** (Képernyővédő) pontra a **Preferences** (Beállítások) kategórián belül.

A **ScreenSaver Preferences** (Képernyővédő beállítások) ablak jelenik meg.

3. Válassza ki a kívánt képernyővédőt a **Képernyővédő téma** listából.
4. Állítsa be a csúszkával azt az időtartamot, amennyi ideig a számítógépnek üresjáratban kell lennie ahhoz, hogy a képernyővédő megjelenjen.

5. Válassza ki az **Activate screensaver when computer is idle** (Aktiválja a képernyővédőt, ha a számítógép üresjáratban van) jelölőnégyzetet.
6. Ha azt szeretné, hogy a képernyővédő lezárja a képernyőt, jelölje be a **Lock screen when screensaver is active** (Képernyő zárása aktív képernyővédő esetén) jelölőnégyzetet.
7. Kattintson a **Close** (Bezárás) gombra.



## Adatátvitel

Az Ubuntu támogatja az adatok egyszerű átvitelét az USB eszközökről.

### USB tárolóeszközök

1. A számítógép USB portjára csatlakoztassa az olyan tároló eszközöket, mint az USB merevlemezek vagy kulcsok.

A számítógép automatikusan telepíti a meghajtókat és a **File Browser** (Fájlböngésző) ablak jelenik meg.

2. Válassza ki az áthelyezni kívánt fájlokat és azt a helyet, ahova át kell vinni a fájlokat.
3. Kattintson a **Copy** (Másolás) gombra. A rendszer átviszi a fájlokat a kívánt helyre.

### Digitális fényképezőgépek

1. A fényképezőgépet csatlakoztassa a számítógép rendelkezésre álló USB portjára.
2. A fényképezőgépet kapcsolja be és állítsa előnézet vagy fájlátviteli üzemmódba.
3. A megjelenő **Import** ablakban válassza az **F-Spot Photo Manager** programot a fájlok megnyitásához.
4. Válassza ki az áthelyezni kívánt fájlokat és azt a helyet, ahova át kell vinni a fájlokat.
5. Kattintson a **Copy** (Másolás) gombra. A rendszer átviszi a fájlokat a kívánt helyre.

## A rendszerbeállítások elvégzése

A **System** (Rendszer) kategória eszközöket biztosít vagy jelenít meg a számítógép kinézetének és működésének vezérléséhez.

Az alkategóriák a következők:

- **Preferences (Beállítások)** — a gyorsbillentyűk beállítására vagy megváltoztatására, az energiagazdálkodási lehetőségekre, az asztal üzemmód átváltására stb. szolgál.
- **Administration (Adminisztráció)** — az olyan számítógépes feladatok kezelésére szolgál, mint pl. a nyomtatás, az idő és a dátum beállítása, tesztek futtatása a számítógép hardverén stb.

## Alkalmazások telepítése és eltávolítása

Alkalmazások telepítése és eltávolítása a számítógépünkről:

1. Kattintson a **System** (Rendszer) pontra a főmenüben.
2. Kattintson a **Synaptic Package Manager** (Szinaptikus csomag kezelő) pontra az **Administration** (Adminisztráció) alkategórián belül.

3. Adja meg a jelszavát és kattintson az **OK** pontra.

– Alkalmazás telepítéséhez válassza ki a kívánt alkalmazás melletti jelölőnégyzetet.

– Alkalmazás eltávolításához vegye ki a pipát a kívánt alkalmazás melletti jelölőnégyzetből.

Egyes alkalmazások további támogató alkalmazásokat követelhetnek meg, vagy egy csomag részét képezhetik.

Ha folytatni akarja az alkalmazás telepítését vagy eltávolítását,

a megerősítést kérő ablakban kattintson az **Install All/Remove All** (Összes telepítése/eltávolítása) lehetőségre.

4. A változtatások elvégzése után kattintson az **OK** gombra.

5. A megerősítést kérő ablakban válassza ki azokat a változtatásokat, amelyeket elvégzett, és kattintson az **Apply** (Alkalmazás) gombra.

Az alkalmazások letöltése, telepítése és eltávolítása alatt egy folyamatot jelző ablak jelenik meg. Miután a folyamat befejeződött, a **Changes Applied** (Módosítások alkalmazva) ablak jelenik meg.

6. Kattintson a **Close** (Bezárás) gombra.

## Átváltás a klasszikus asztal üzemmódba

A klasszikus asztal üzemmódba való átváltáshoz:

1. Kattintson a **System** (Rendszer) pontra a főmenüben.
2. Kattintson a **Switch Desktop Mode** (Asztal üzemmód átváltása) pontra a **Preferences** (Beállítások) alkategórián belül.
3. Válassza ki a **Classic Desktop** (Klasszikus asztal) pontot és kattintson az **Apply** (Alkalmazás) gombra.

Az Ubuntu Netbook asztalra való visszaváltáshoz:

1. Kattintson a **System** (Rendszer) pontra az ablakrészen.
2. Kattintson a **Preferences** (Beállítások) → **Switch Desktop Mode** (Beállítások - Asztal üzemmód átváltása) pontra.
3. Válassza ki az **Ubuntu Netbook Desktop** (Ubuntu Netbook asztal) pontot és kattintson az **Apply** (Alkalmazás) gombra.

## Alkalmazás indítása a klasszikus asztal üzemmódban

1. Kattintson az **Applications** (Alkalmazások) pontra az ablakrészen.
2. Válassza ki a kívánt kategóriát, és kattintson az indítani kívánt alkalmazásra.

## Alkalmazás ikon hozzáadása a klasszikus asztalhoz, illetve törlése onnan

A gyors hozzáférés érdekében hozzáadhatunk egy ikont a klasszikus asztalunkhoz.

1. Az **Applications** (Alkalmazások) menüben válasszon ki egy alkalmazást.
2. Az egér mutatójával az alkalmazást húzza át a klasszikus asztalra.

Ha el akarunk távolítani egy alkalmazást a klasszikus asztalunkról, akkor a jobb gombbal kattintsunk az alkalmazás ikonjára és válasszuk a **Move to Trash** (Személtárába dobás) lehetőséget.



# Alapvető Ubuntu gyorsbillentyűk

## Gyorsbillentyű Művelet

---



Kattintson az ikonra az Ubuntu Netbook asztal megtekintéséhez

<Alt><Tab>

Nyomja meg a billentyűkombinációt az alkalmazások közötti váltáshoz

<Ctrl><Alt><D>

Nyomja meg a billentyűkombinációt az aktív ablak minimalizálásához

<Alt><F4>

Nyomja meg a billentyűkombinációt az ablak bezárásához

<Shift><Ctrl>

<N>

Nyomja meg a billentyűkombinációt mappa létrehozásához a **Files & Folders** (Fájlok és mappák) pontban


További információk az Ubuntu gyorsbillentyűivel kapcsolatban:


1. Kattintson a **System** (Rendszer) pontra a főmenüben.
2. Kattintson a **Keyboard Shortcuts** (Gyorsbillentyűk) pontra a **Preferences** (Beállítások) kategórián belül.



**MEGJEGYZÉS:** A következő útmutatások az Ubuntu Netbook asztal nézetre vonatkoznak. Esetleg nem érvényesek, ha a számítógépét klasszikus asztal nézetbe állította.

# Az operációs rendszer újratelepítése


 **FIGYELMEZTETÉS:** Az Ubuntu DVD használata töröl minden adatot a merevlemezről.

 **MEGJEGYZÉS:** A számítógép a konfigurációjától függően rendelkezik vagy nem rendelkezik optikai meghajtóval. Az olyan műveletekhez, amelyek adathordozót igényelnek, használjon külső optikai meghajtót vagy külső tároló eszközt.


Az operációs rendszer visszaállításához használja a számítógéphez kapott *Ubuntu* DVD -t.

Az operációs rendszer visszaállításához:

1. Kapcsolja ki a számítógépet.
2. A számítógép egyik üres USB csatlakozójára csatlakoztasson egy külső USB optikai meghajtót.

 **FIGYELMEZTETÉS:** Az Ubuntu DVD használata töröl minden adatot a merevlemezről.

3. A külső USB optikai meghajtóba helyezze be az *Ubuntu* DVD-t.
4. Kapcsolja be a számítógépet.
5. Amikor a DELL embléma megjelenik, azonnal nyomja meg az <F12> billentyűt.

 **MEGJEGYZÉS:** A következő lépések megváltoztatják a betöltési sorrendet. Amikor a számítógép IOegközelebb betölt, a betöltési sorrend a rendszerbetöltés (System Setup) programban megadott eszközök szerinti lesz.

6. Amikor megjelenik az indítóeszközök listája, jelölje ki a **CD/DVD/CD-RW meghajtót**, majd nyomja le az <Enter> billentyűt.
7. Nyomja meg bármelyik billentyűt a **CD-ROM-ról történő indításhoz**. A telepítés elvégzéséhez kövesse a képernyőn megjelenő utasításokat.



Írországban nyomtatva.

[www.dell.com](http://www.dell.com) | [support.dell.com](http://support.dell.com)



OVKP42A00